



El ambiente
es de todos

Minambiente

BOLETÍN HIDROMETEOROLÓGICO DE LA MOJANA

San Marcos, Sucre 21 de julio de 2021

Hora de la actualización: 12:00 HLC

BOLETÍN No: 379

CONTENIDO

1. CONDICIONES METEOROLÓGICAS

1.1 CONDICIONES METEOROLÓGICAS PRECEDENTES

1.2 CONDICIONES METEOROLÓGICAS ACTUALES

1.3 PRONÓSTICO METEOROLÓGICO DIARIO

2. CONDICIONES HIDROLÓGICAS

2.1 CONDICIONES HIDROLÓGICAS ANTECEDENTES

2.2 CONDICIONES HIDROLÓGICAS ACTUALES

2.2.1 SUBZONA HIDROGRÁFICA DEL RÍO SAN JORGE - CUENCA ALTA

2.2.2 SUBZONA HIDROGRÁFICA DEL RÍO SAN JORGE - CUENCA BAJA

2.2.3 SUBZONA HIDROGRÁFICA DEL RÍO NECHÍ - CUENCA BAJA

2.2.4 DIRECTOS AL BAJO CAUCA - CIÉNAGA LA RAYA ENTRE EL RÍO NECHÍ Y EL BRAZO DE LOBA

2.2.5 DIRECTOS AL CAUCA ENTRE PTO. VALDIVIA Y RÍO NECHÍ

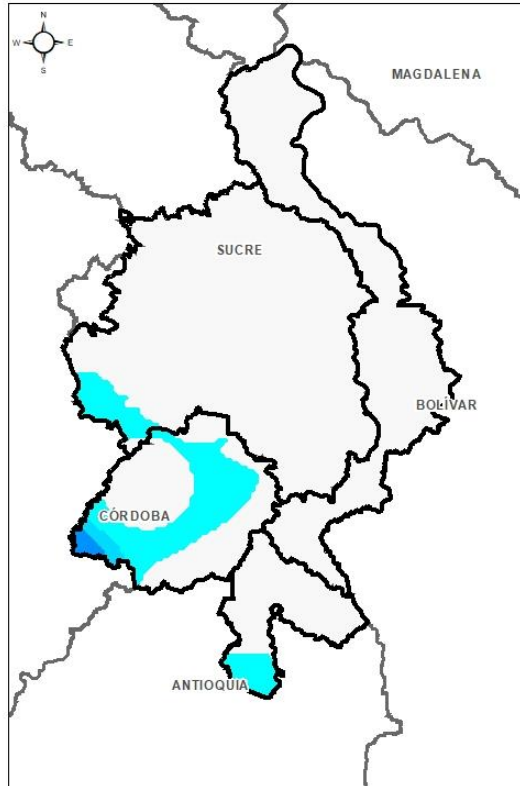
2.2.6 DIRECTOS AL BAJO MAGDALENA ENTRE EL BANCO Y EL PLATO

El Centro Regional de Pronóstico y Alertas Tempranas de la Mojana - CRPA La Mojana, busca fortalecer el sistema de alertas tempranas a través de un continuo monitoreo de las condiciones hidrometeorológicas, la generación de pronósticos meteorológicos y la difusión de alertas para la comunidad y los diferentes sectores productivos de la región.

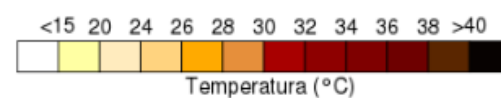
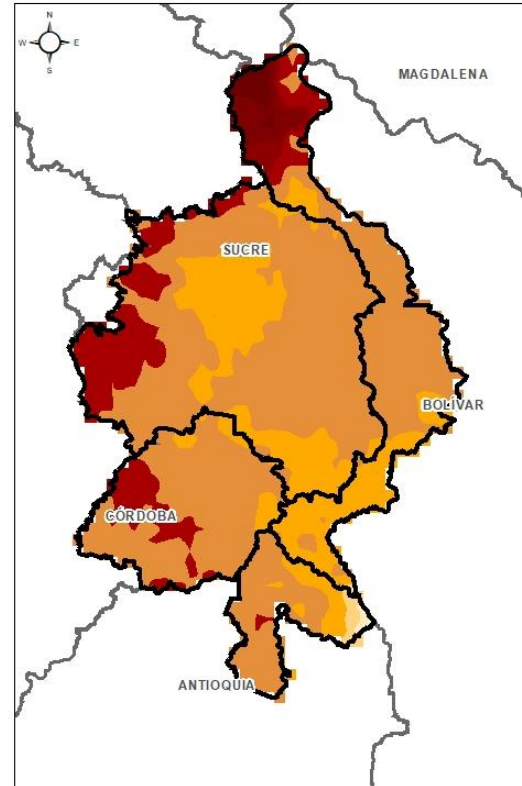
Esta iniciativa hace parte de los proyectos "Reducción del riesgo y la vulnerabilidad frente al cambio climático en la región de La Depresión Momposina", financiado por el *Adaptation Fund* y "*Mojana, clima y vida*", financiado por el Fondo Verde del Clima, implementados por el Ministerio de Ambiente, el Fondo de Adaptación y el PNUD, en alianza con CORPOMOJANA e IDEAM.



1.1 CONDICIONES METEOROLÓGICAS ANTECEDENTES



Precipitación acumulada
21/07/2021 (07:00) – 22/07/2021 (07:00).
Fuente: IDEAM



Temperatura superficial máxima por
estimación Satelital 21/07/2021
Fuente: IDEAM

Lluvia Registrada el 21 julio de 2021



RESUMEN DE CONDICIONES DEL DÍA 21 DE JULIO

Precipitación: Sin luvias.

Temperatura: Se registró una temperatura máxima de 35,8°C el día 21 de julio a las 15:00 horas en el municipio de Ayapel, y una mínima de 25,2°C en la madrugada del 22 de julio, en el municipio de San Marcos.

1.2 CONDICIONES METEOROLÓGICAS ACTUALES

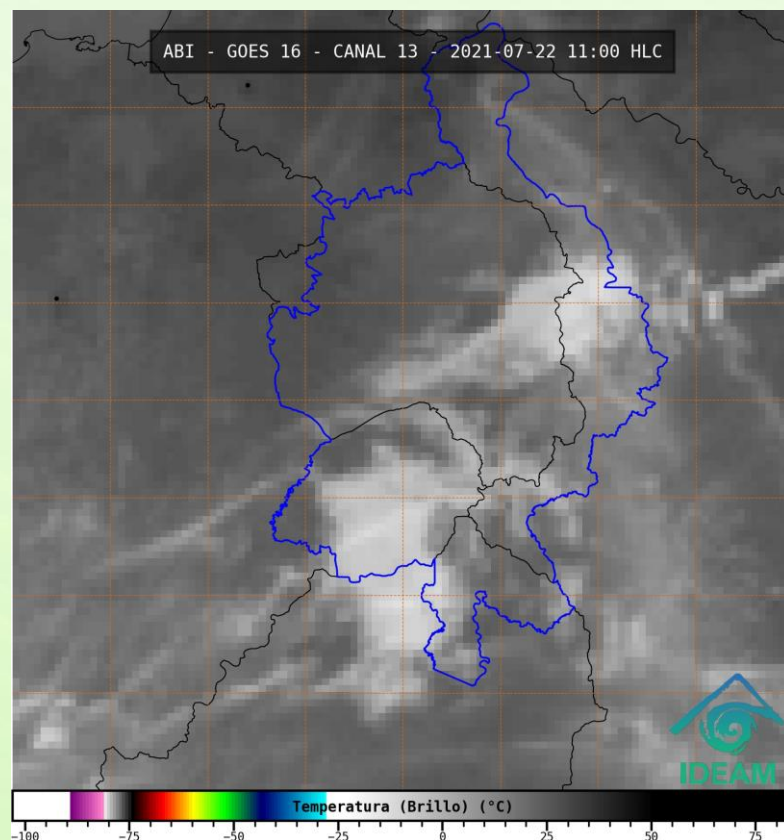


Imagen de satélite IR 10:40 HLC
Fuente: IDEAM

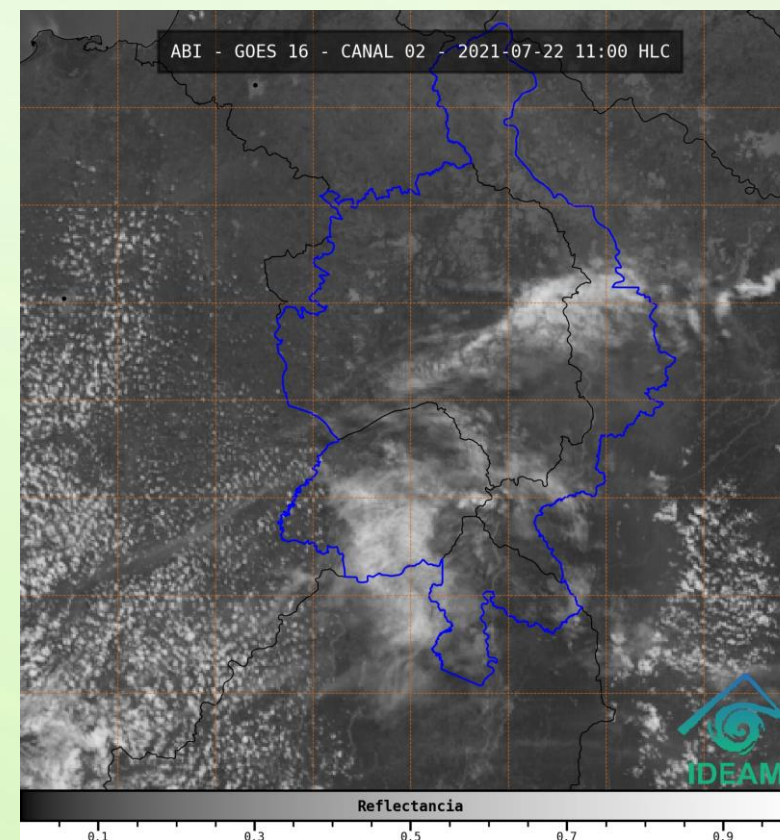


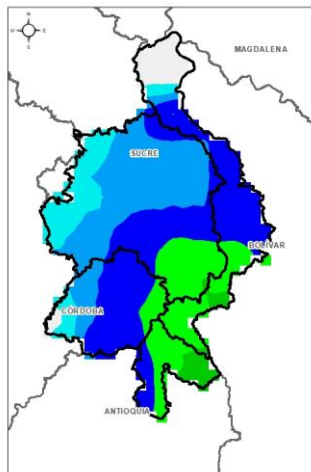
Imagen de satélite VIS 10:10 HLC
Fuente: IDEAM

Recientemente ha predominado el buen tiempo

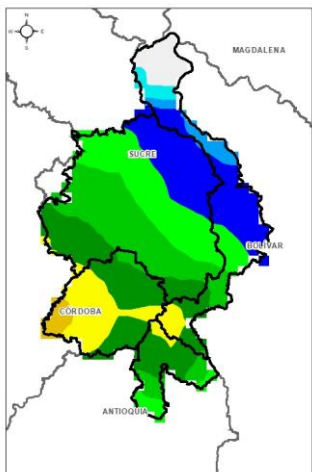
1.3 PRONÓSTICO METEOROLÓGICO



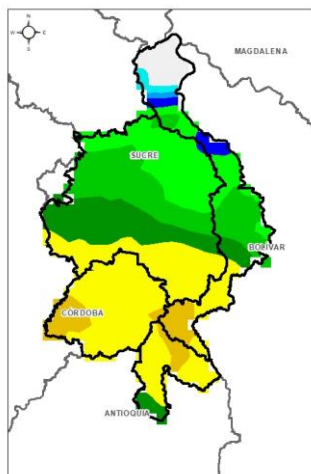
TARDE DEL 22 DE JULIO



NOCHE DEL 22 DE JULIO



MADRUGADA DEL 23 DE JULIO

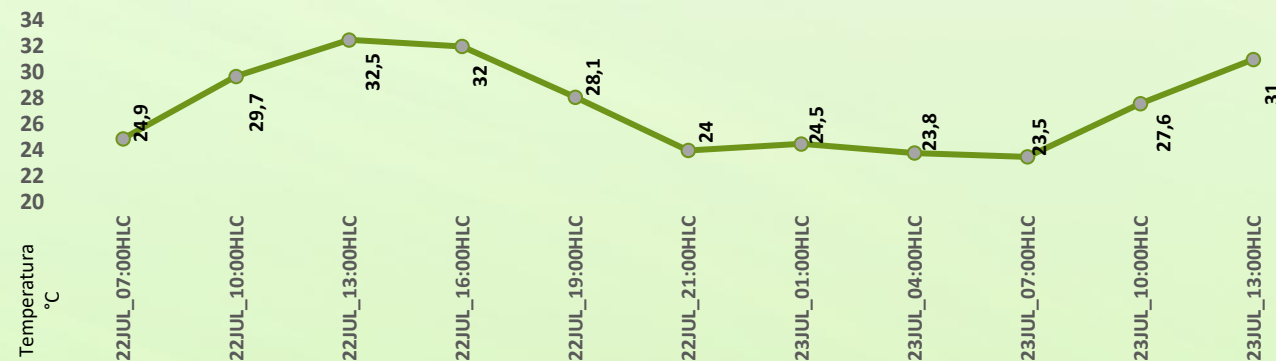


ACUMULADO DEL 22 AL 23 DE JULIO



Precipitación Acumulada (mm)

Día	Jornada	Temperatura Máxima	Nubosidad	Tipo de Precipitación	Probabilidad de Lluvia(%)
JUEVES 22 DE JULIO	Tarde	36°C	Parcialmente nublado	Sin lluvias	40%
	Noche	25°C	Nublado	Lluvias dispersas	80%



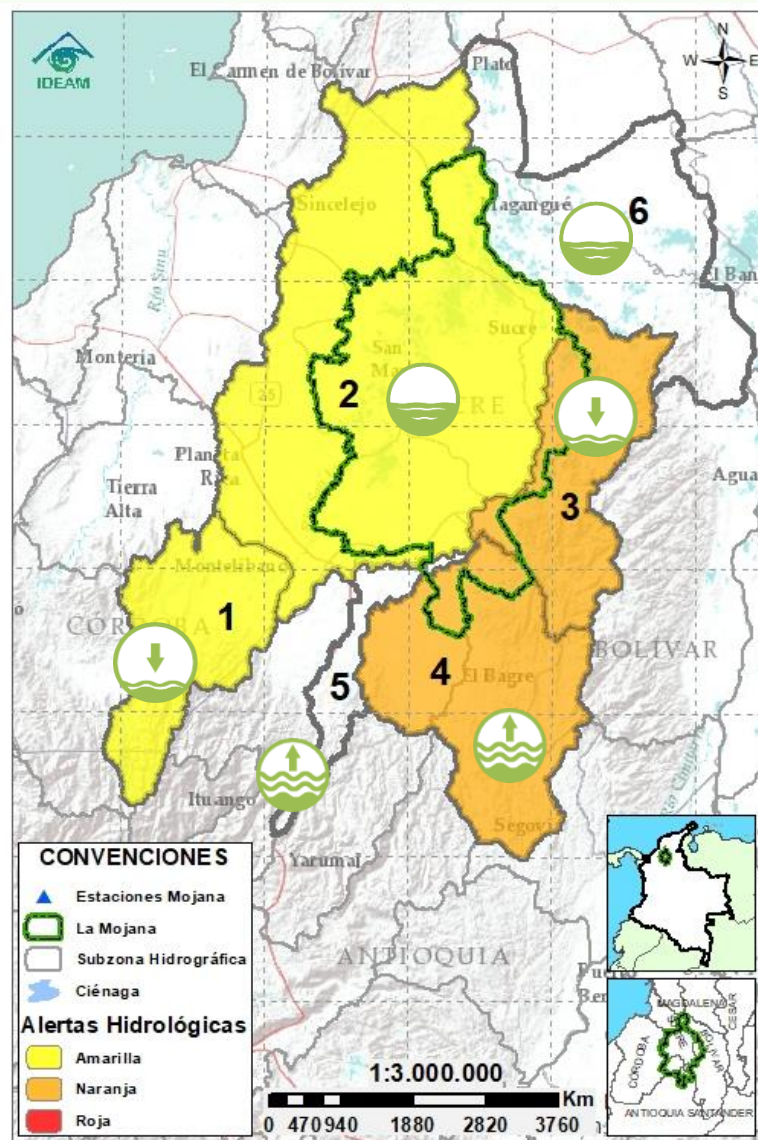
Pronóstico de temperaturas medias para los próximos 02 días

PRONÓSTICO PARA EL JUEVES 22 DE JULIO

Precipitación: se prevén condiciones de cielo despejado durante la tarde, ahora, cuando llegué la noche y más hacia la madrugada se presentarán lluvias acompañadas de descargas eléctricas en gran parte del territorio con mayor fuerza sobre Ayapel, Nechí y San Jacinto del Cauca.

Temperatura: Las temperaturas máximas oscilarán entre los 34°C y 36°C y las mínimas entre los 24°C y 26°C. Las sensaciones térmicas máximas estimadas oscilarán entre los 35°C y 37°C.

2.1 CONDICIONES HIDROLÓGICAS ANTECEDENTES



Condiciones hidrológicas antecedentes para el 21/07/2021

CONVENCIONES DE TERMINOS HIDROLÓGICOS

	Lluvias	Lluvias antecedentes intensas o continuas y/o pronóstico de las mismas, las cuales pueden generar crecientes súbitas en los ríos principales y sus afluentes.
	Descenso	Condición de disminución de niveles.
	Ascenso	Condición de aumento de niveles.
	Creciente súbita	Fenómeno natural que se presenta en los ríos de montaña como consecuencia de la ocurrencia de lluvias intensas o torrenciales en zonas de alta pendiente del cauce principal y sus afluentes.
	Tránsito de crecida	Es el desplazamiento de una onda de crecida de aguas arriba hacia aguas abajo de la corriente.
	Creciente por desembalse	Proceso de tránsito del flujo de agua por descarga controlada desde un embalse.
	Inundación	Aumento en los niveles y/o caudales de los cuerpos de agua que superan la capacidad máxima de transporte o modificación de la sección transversal que la reduce, ocasionando el desbordamiento e inundación de sus zonas aledañas.
	Niveles estables	No se presentan fluctuaciones considerables de nivel del cuerpo de agua.



Alerta ROJA

PARA TOMAR ACCIÓN Advierte a los sistemas de prevención y atención de desastres sobre la amenaza que puede ocasionar un fenómeno con efectos adversos sobre la población, el cual requiere la atención inmediata por parte de la población y de los cuerpos de atención y socorro. Se emite una alerta sólo cuando la identificación de un evento extraordinario indique la probabilidad de amenaza inminente y cuando la gravedad del fenómeno implique la movilización de personas y equipos, interrumpiendo el normal desarrollo de sus actividades cotidianas.



Alerta NARANJA

PARA PREPARARSE Indica la presencia de un fenómeno. No implica amenaza inmediata y como tanto es catalogado como un mensaje para informarse y prepararse. El aviso implica vigilancia continua ya que las condiciones son propicias para el desarrollo de un fenómeno, sin que se requiera permanecer alerta.

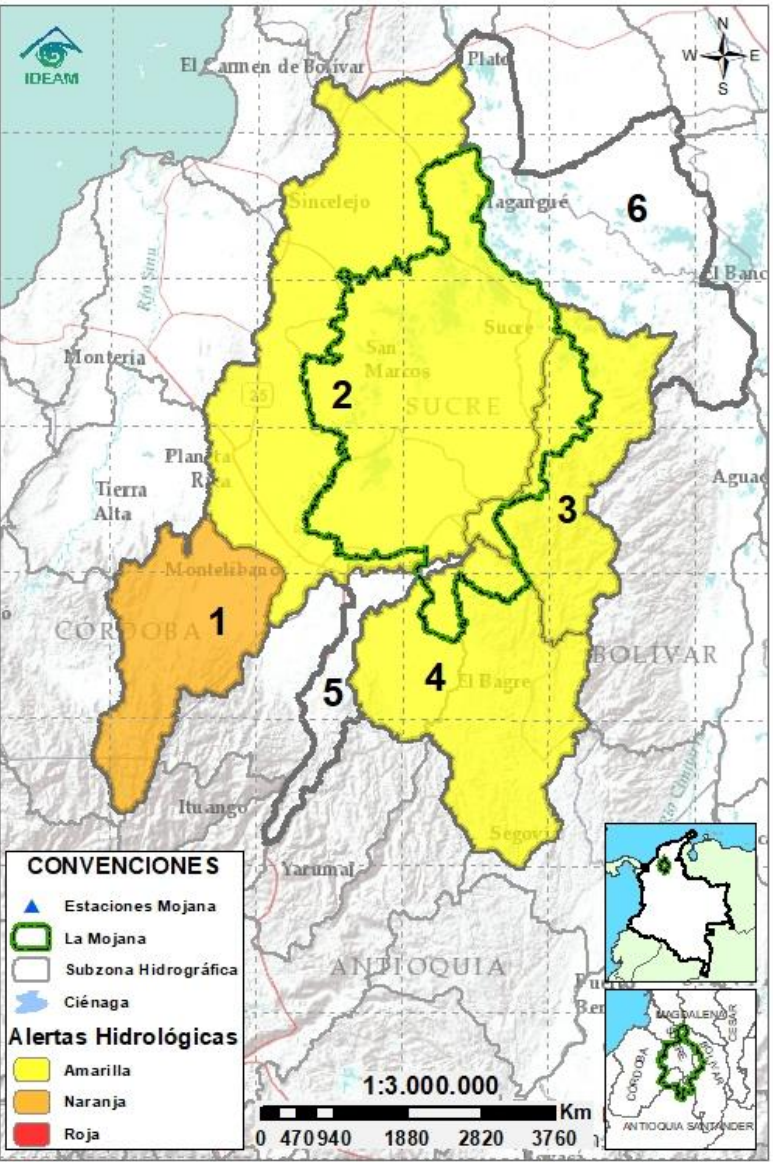


Alerta AMARILLA

PARA INFORMARSE Es un mensaje oficial por el cual se difunde información. Por lo regular se refiere a eventos observados, registrados o registrados y puede contener algunos elementos de pronóstico a manera de orientación. Por sus características pretéritas y futuras difiere del aviso y de la alerta, y por lo general no está encaminado a alertar sino a informar.

SIN ALERTA La información que se suministra se encuentra fuera de los umbrales de alerta.

2.2 CONDICIONES HIDROLÓGICAS ACTUALES

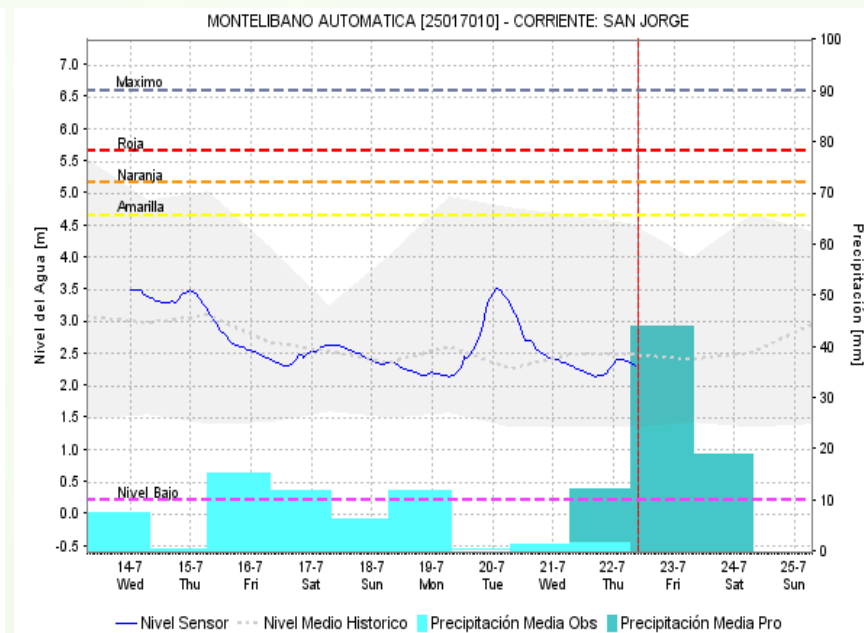
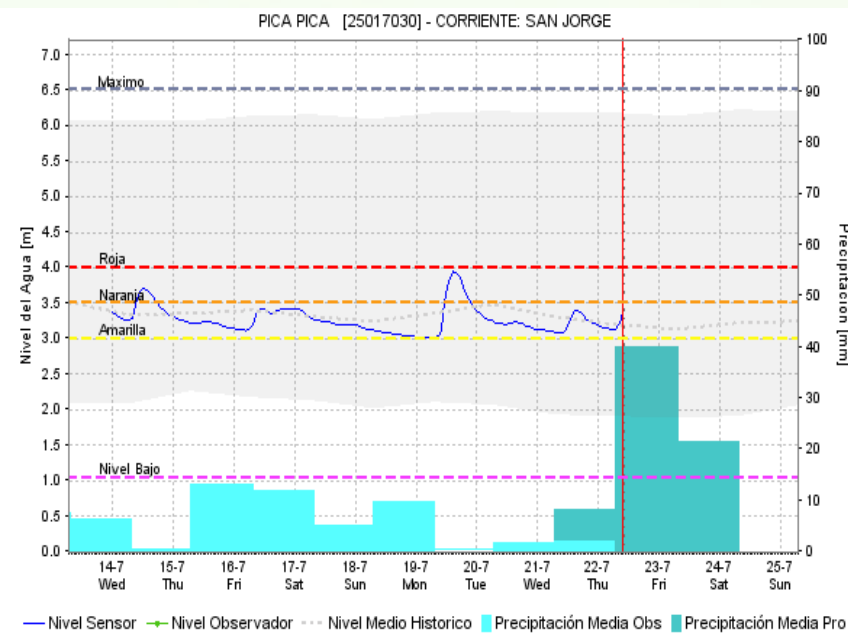
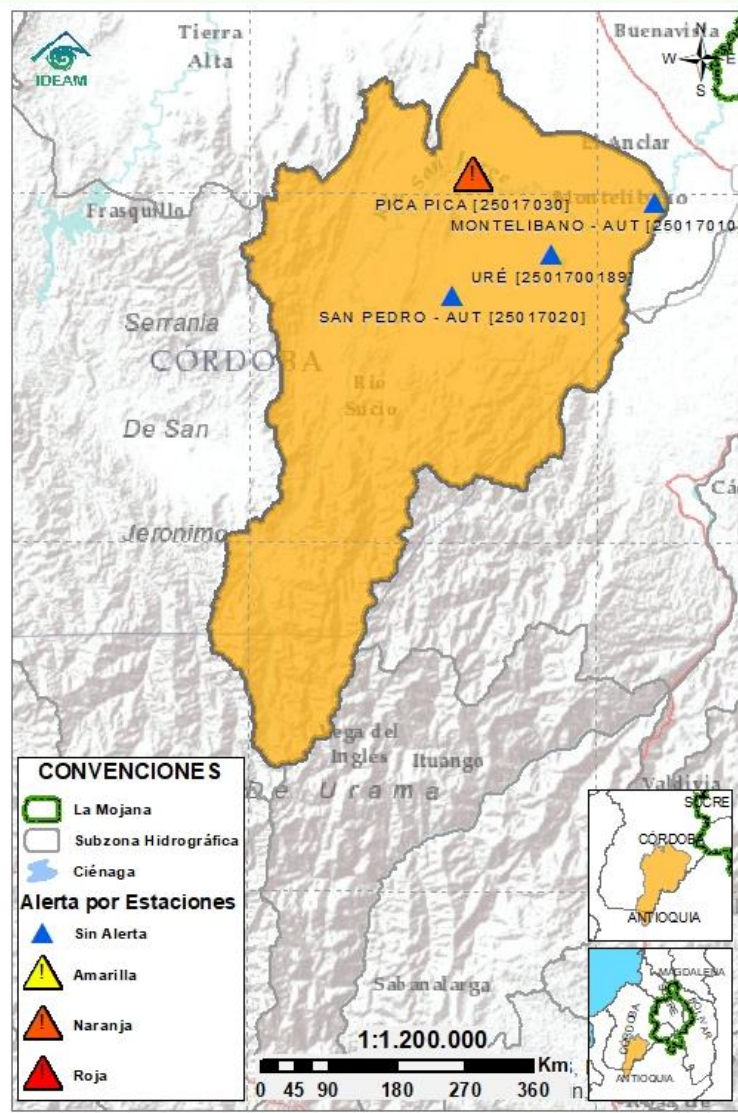


Descripción condiciones hidrológicas: se baja a alerta amarilla el Bajo Nechí y el Bajo Cauca en el tramo Nechí-Magangué, en donde se mantiene el descenso de niveles, condición que persistirá a lo largo del día. La cuenca alta del río San Jorge, en los municipios de San José de Uré, Montelíbano y Puerto Libertador, se tiene en alerta naranja ante el aumento de niveles a la altura del corregimiento de Pica Pica y ante la probabilidad de nuevos incrementos a partir de la madrugada de mañana. Para el Bajo San Jorge, los niveles se encuentran bajando en el tramo Ayapel-Magangué. Se destaca la alerta por niveles bajos en el caño San Matías a la altura de la comunidad de Caracolí, generando restricciones a la navegabilidad. En el Bajo Magdalena, se observan niveles en descenso, pero por encima del umbral de alerta amarilla en la cabecera municipal de El Banco.

Alerta	Zona Hidrográfica	Subzona o Cuenca Hidrográfica	Condición predominante	Descripción de la alerta hidrológica
	1	Bajo Magdalena-Cauca - San Jorge	Niveles en ascenso	Ascenso de niveles en el río San Jorge a la altura del corregimiento de Pica Pica. No se descartan nuevos incrementos a partir de la madrugada de mañana.
	2	Bajo Magdalena-Cauca - San Jorge	Niveles en descenso	Niveles en descenso en el río San Jorge en el tramo Ayapel-Magangué; mientras que, el sistema de ciénagas del Bajo San Jorge predominan niveles estables.
	3	Bajo Magdalena-Cauca - San Jorge	Niveles en descenso	Descenso en los niveles del río Cauca a la altura del tramo que recorre los municipios de Nechí-Magangué, condición que predominará a lo largo del día.
	4	Nechí	Niveles en descenso	Niveles en descenso en el Bajo Nechí, condición que se espera persista en las próximas horas.
Sin alerta	5	Cauca	Niveles en ascenso	Ascenso ligero de niveles en el río Cauca en el tramo que recorre los municipios de Tarazá, Cáceres y Caucasia, condición predominante durante el día.
Alerta puntual	6	Bajo Magdalena	Niveles en descenso	Niveles en descenso en el Bajo Magdalena, en el Brazo de Loba y en el Brazo de Mompós. A la altura del municipio de El Banco, se mantiene la alerta amarilla puntual por niveles altos.

Nota 1: Las alertas hidrológicas pueden ser corregidas y/o actualizadas en el futuro. No representa una certificación oficial del IDEAM.
Nota 2: Es probable que los eventos hidrológicos reportados en las alertas emitidas no se estén presentando sobre los ríos principales sino sobre sus afluentes.
Nota 3: El IDEAM recomienda a la población ribereña estar muy atenta al comportamiento de los niveles de los ríos y atender las recomendaciones que la Unidad Nacional de Gestión del Riesgo de Desastres (UNGRD) emita para la implementación de medidas de contingencia ante posibles afectaciones por desbordamientos e inundaciones.

2.2.1 SUBZONA HIDROGRÁFICA DEL RÍO SAN JORGE CUENCA ALTA



Subzona
hidrográfica

Alerta

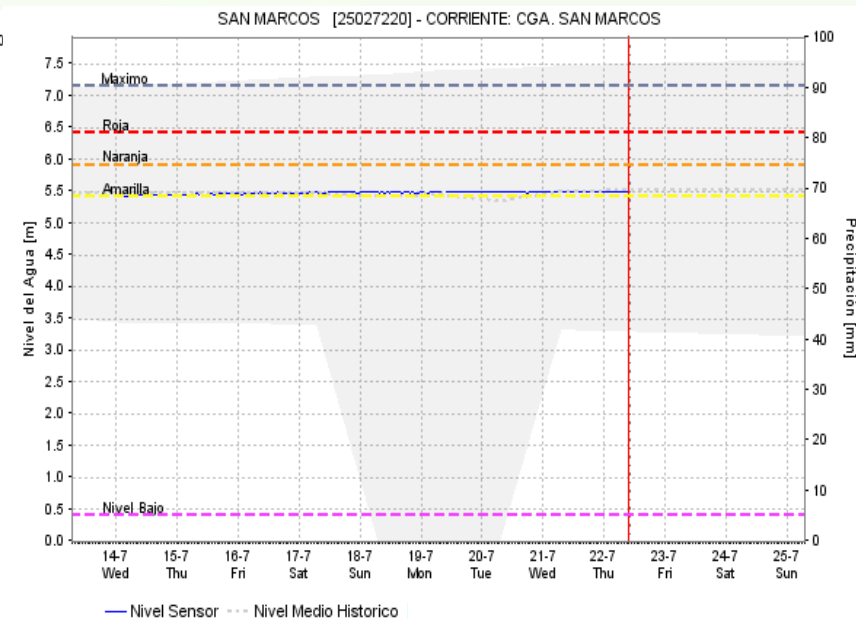
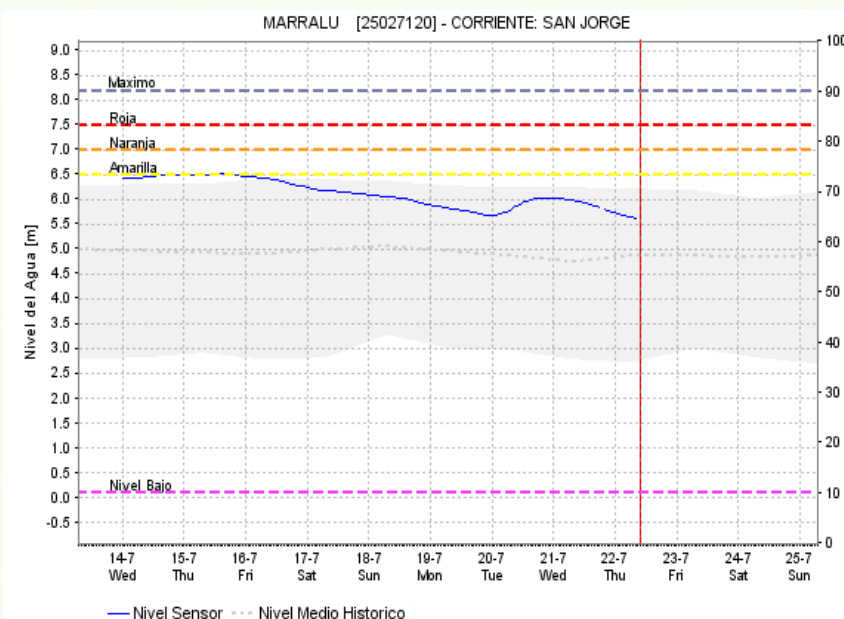
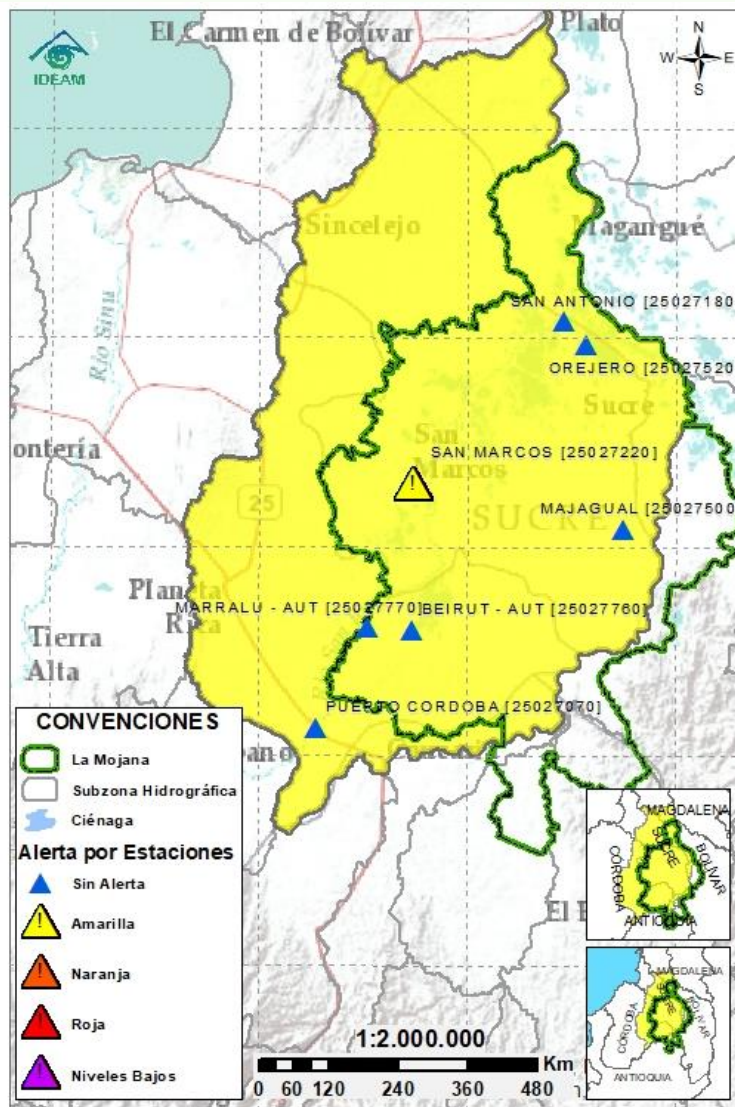
Descripción

Cuenca alta
del río San
Jorge



Ascenso ligero de niveles en el río San Jorge a la altura del corregimiento de Pica Pica y en el municipio de Montelíbano, condición que se mantendrá a lo largo de las próximas horas. No se descartan nuevos incrementos a partir de la madrugada de mañana.

2.2.2 SUBZONA HIDROGRÁFICA DEL RÍO SAN JORGE CUENCA BAJA



Subzona
hidrográfica

Alerta

Descripción

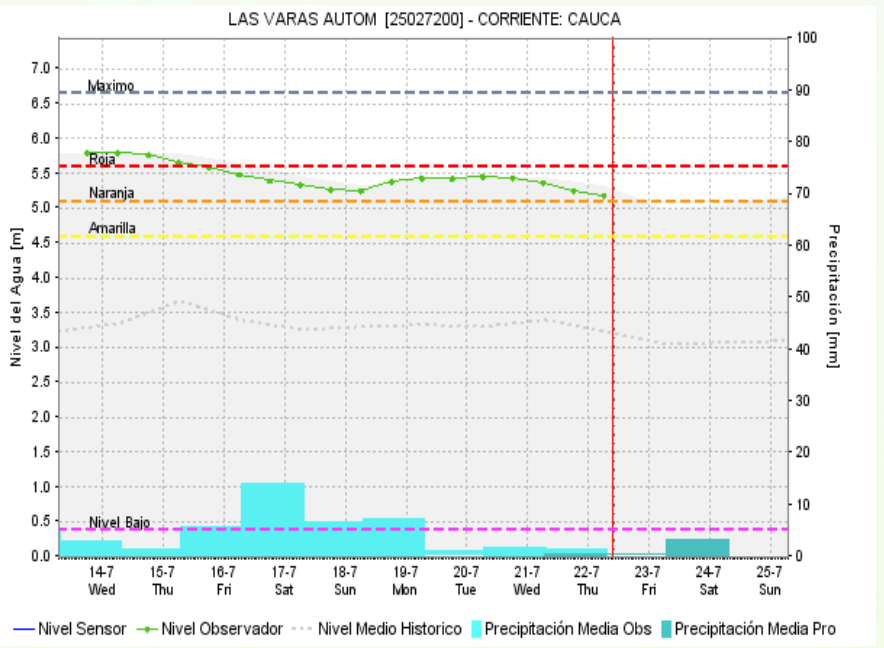
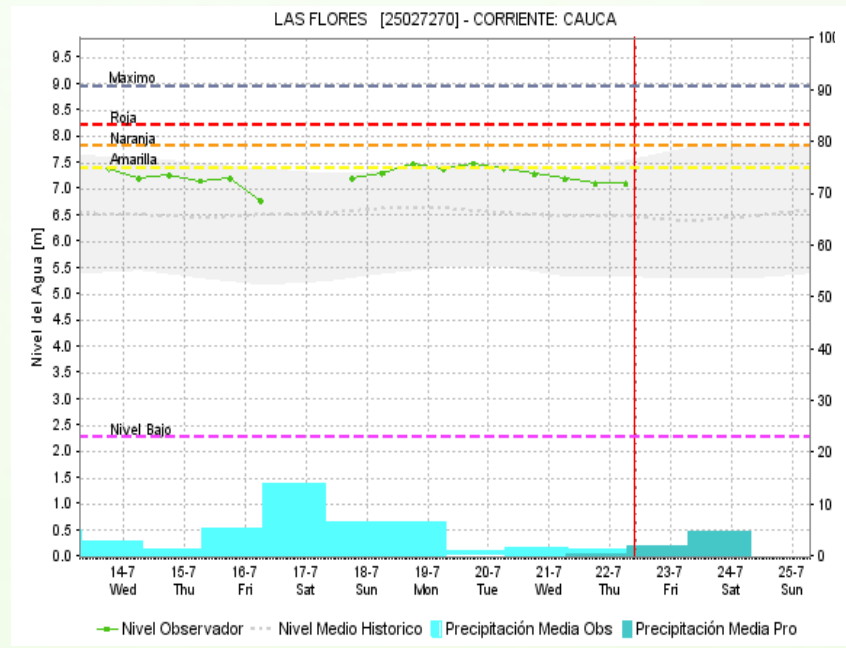
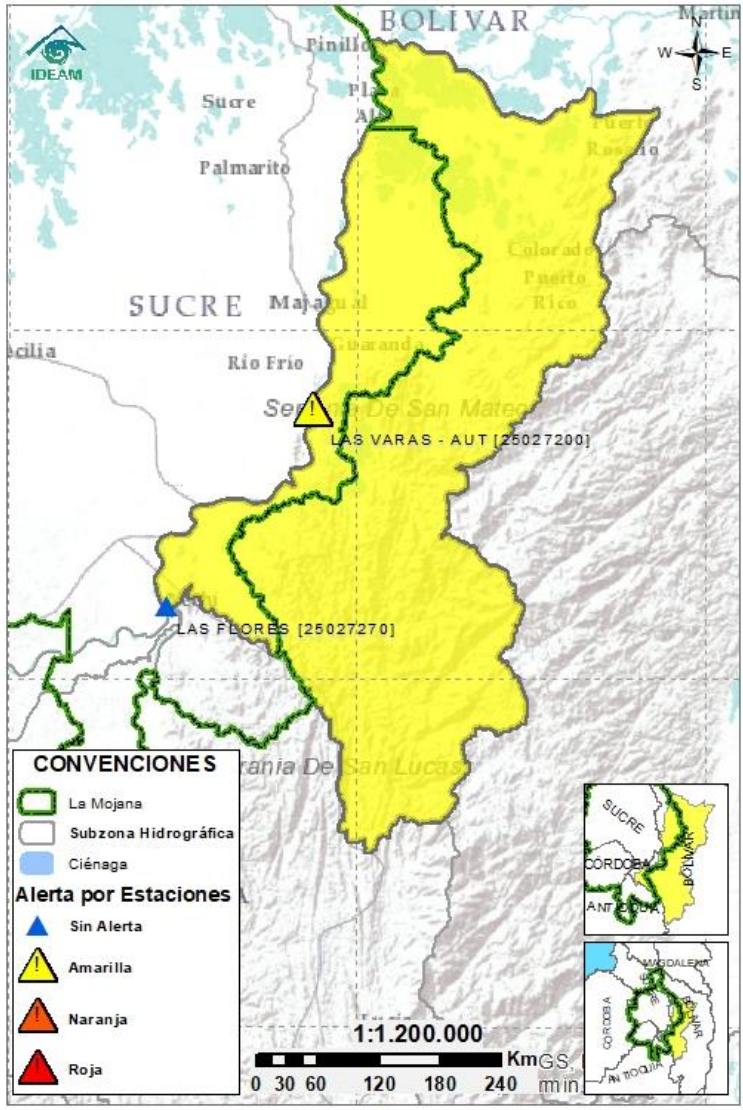
Cuenca baja
del río San
Jorge




Niveles en descenso en el río San Jorge en el tramo que recorre los municipios de Ayapel, San Marcos, Caimito, San Benito Abad y Magangué. Por otra parte, se observa el predominio de niveles estables en el sistema cenagoso del Bajo San Jorge.

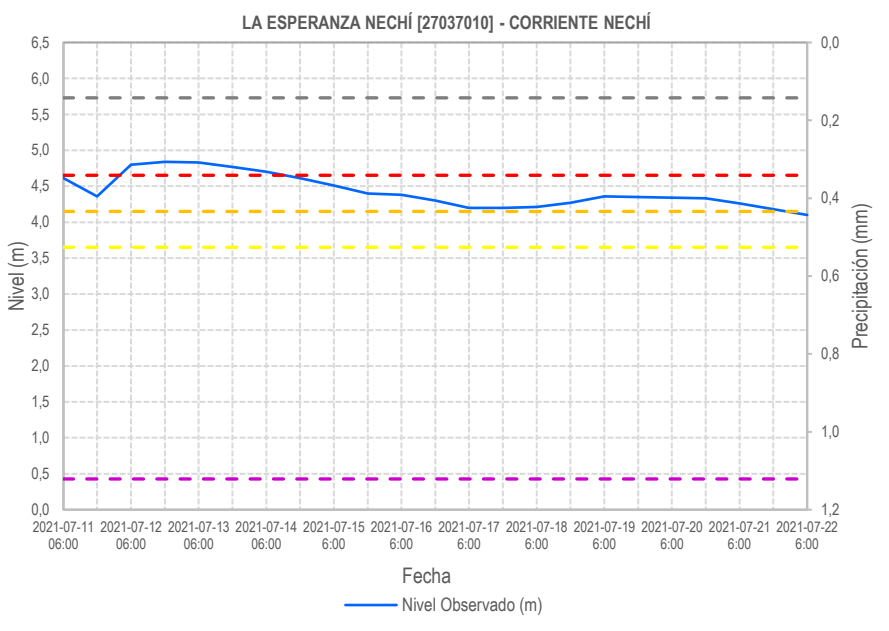
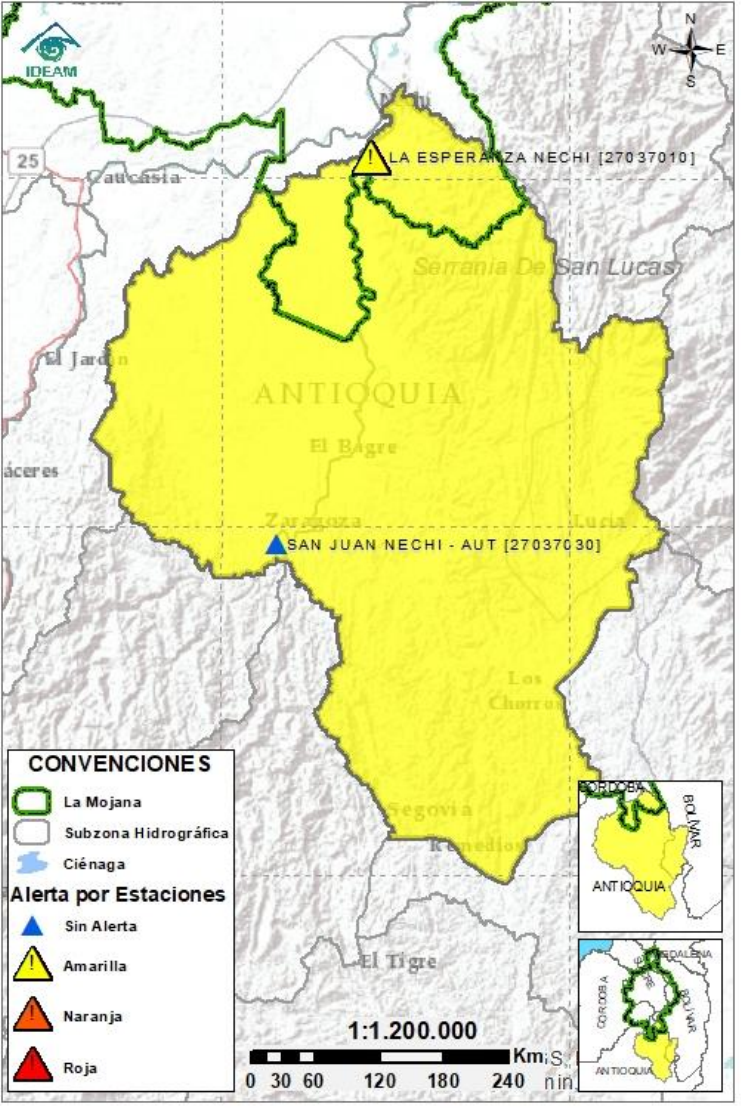
Se destaca la alerta puntual por **niveles bajos** en el caño San Matías a la altura de la comunidad de Caracolí, en donde se registran restricciones a la navegabilidad.

2.2.3 DIRECTOS AL BAJO CAUCA - CIÉNAGA LA RAYA
ENTRE EL RÍO NECHÍ Y EL BRAZO DE LOBA



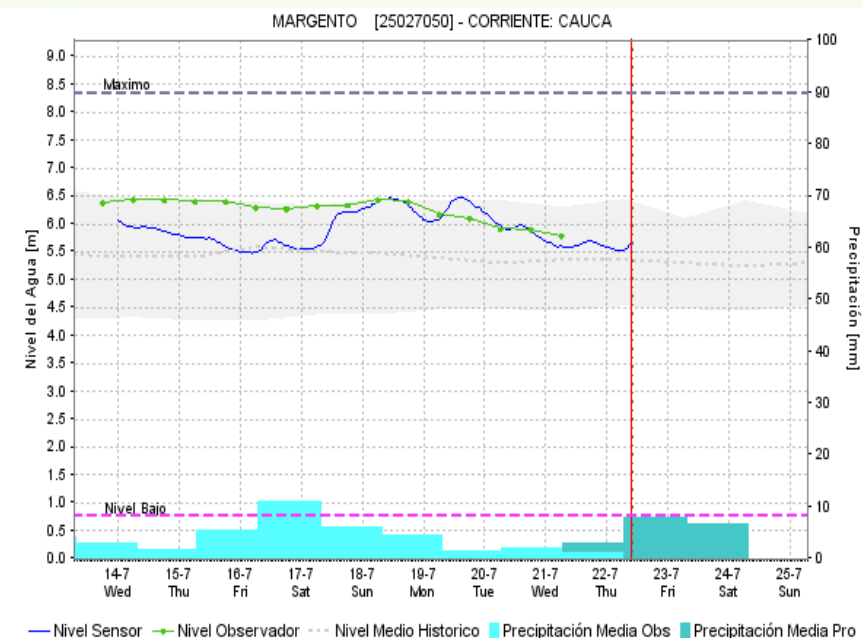
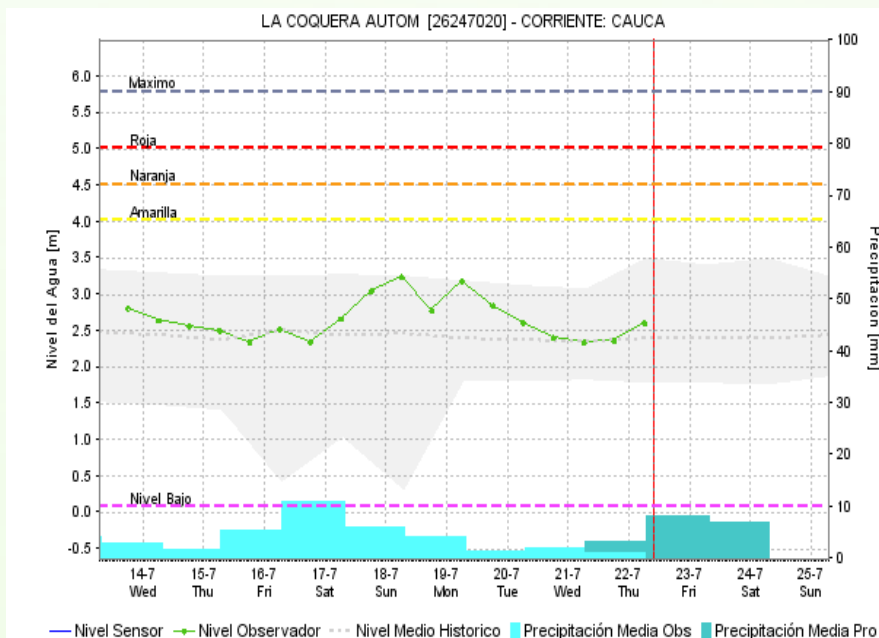
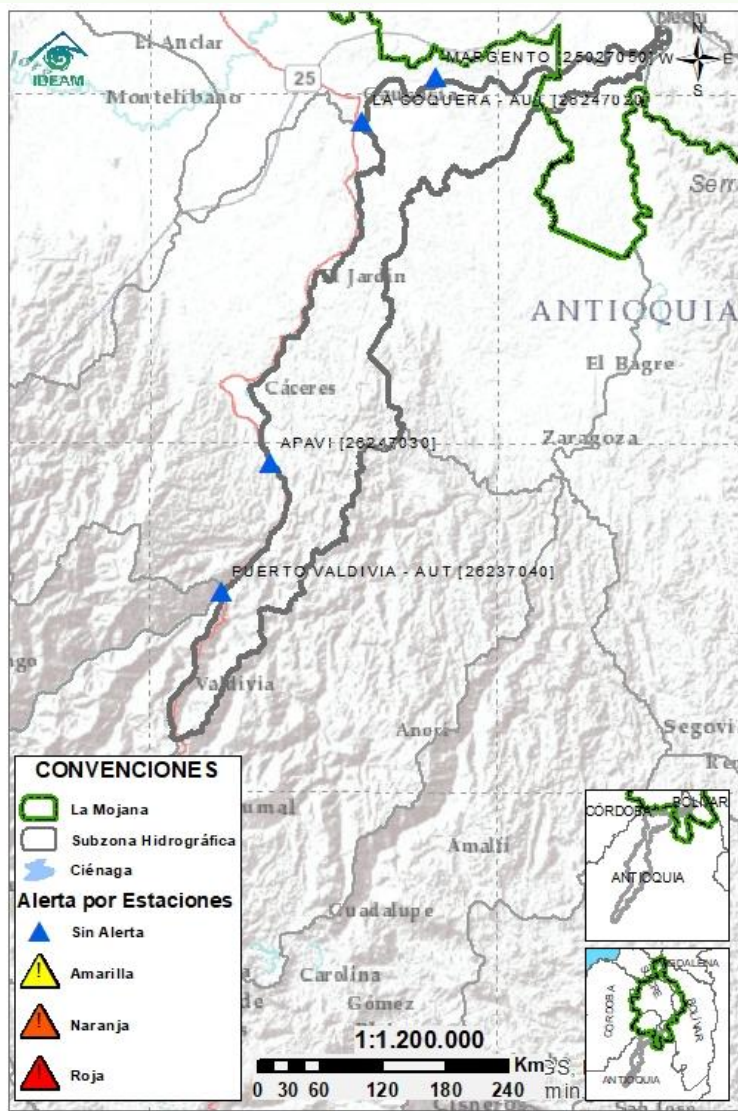
Subzona hidrográfica	Alerta	Descripción
Directos al bajo Cauca- Ciénaga La Raya entre el río Nechí y Brazo de Loba		Descenso de niveles en el río Cauca a la altura de los municipios de Nechí, San Jacinto del Cauca, Guaranda, Achí, Pinillos y Magangué, condición que se mantendría para el día de hoy.

2.2.4 SUBZONA HIDROGRÁFICA DEL RÍO NECHÍ CUENCA BAJA



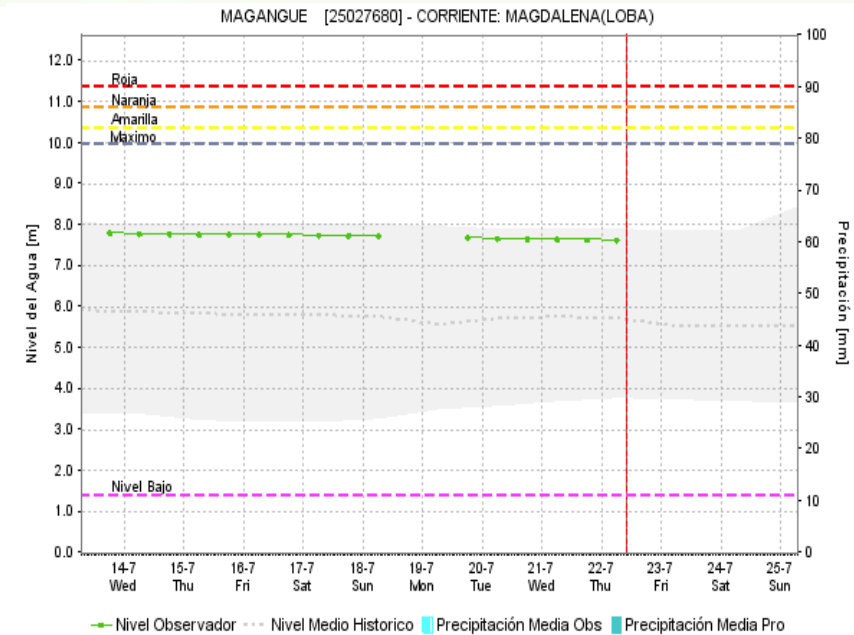
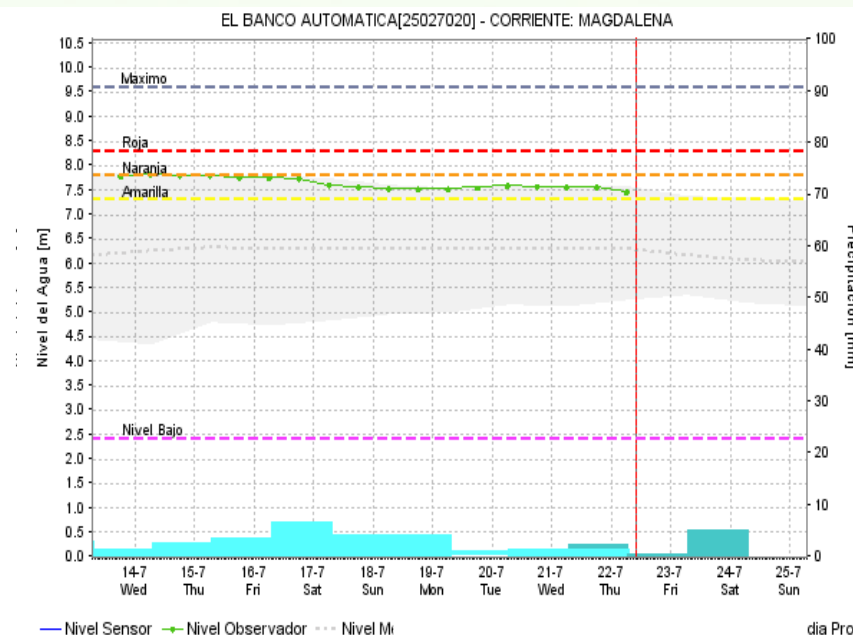
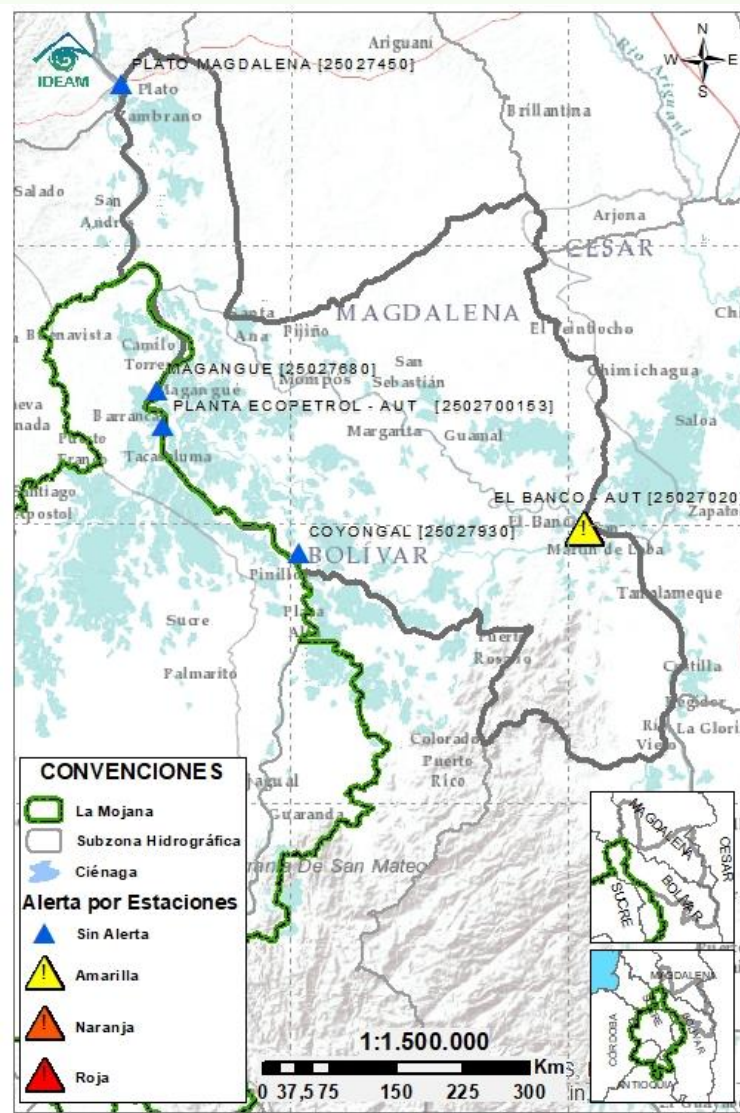
Subzona hidrográfica	Alerta	Descripción
Cuenca baja del río Nechí		Niveles en descenso en el río Nechí a la altura de la cabecera municipal de Nechí. No se descartan nuevos incrementos en horas de la noche y madrugada, con especial atención a los aportantes de los municipios de El Bagre y Nechí.

2.2.5 DIRECTOS AL CAUCA ENTRE PTO. VALDIVIA Y RÍO NECHÍ



Subzona hidrográfica	Alerta	Descripción
Directos al Cauca entre Pto. Valdivia y río Nechí	Sin alerta	Ascenso ligero de niveles en el río Cauca en el tramo que recorre los municipios de Tarazá, Cáceres y Caucasia, condición predominante durante el día.

2.2.6 DIRECTOS AL BAJO MAGDALENA ENTRE EL BANCO Y EL PLATO



Subzona
hidrográfica

Alerta

Descripción

Directos Bajo
Magdalena
entre el Banco
y el Plato

Alerta
puntual

Descenso de niveles en el río Magdalena a la altura de El Banco, en donde se tiene alerta **amarilla** puntual por los altos niveles que aún se presentan en este sector.

Por otra parte, en el Brazo de Loba (El Banco, San Martín de Loba, Hatillo de Loba, Barranco de Loba y Pinillos) y en el Brazo de Mompós (municipios de Guamal, San Sebastián de Buenavista, Mompós, San Zenón, Talaigua Nuevo, Santa Ana y Santa Bárbara de Pinto), se registra el descenso gradual de los niveles.



Estaciones Meteorológicas Automáticas y Convencionales en la región de La Mojana

Leyenda	Estación	Municipio	Departamento	Tipo	Código
B1	Aeropuerto Baracoa	Magangué	Bolívar	Convencional	25025100
B2	Planta Ecopetrol	Magangué	Bolívar	Automática	250270153
B3	Las Varas	San Jacinto del Cauca	Bolívar	Convencional	25027200
C1	Ayapel	Ayapel	Cordoba	Convencional	25025030
C2	Caño Barro	Ayapel	Cordoba	Automática	13027040
C3	Marralú	Ayapel	Cordoba	Automática	25027770
S1	Majagual	Majagual	Sucre	Convencional	25020340
S2	San Benito Abad	San Benito Abad	Sucre	Convencional	25025180
S3	Santiago Apóstol	San Benito Abad	Sucre	Convencional	25020760
S4	San Marcos	San Marcos	Sucre	Automática	25025340
S5	San Luis	Sucre	Sucre	Convencional	25021370

Horarios de monitoreo y pronóstico de las condiciones meteorológicas





El ambiente
es de todos

Minambiente

EQUIPO DE TRABAJO CRPA LA MOJANA

Elaborado por:

AARÓN MOISES OMAÑA ROJAS, Meteorólogo
LIZETH NATALIA MUÑOZ HERRERA, Hidróloga

Con la colaboración de:

JAIRO VÉLEZ, Profesional SIG
MAYERLIN SANDOVAL, Comunicadora

MYRIAM ANDREA CALDERÓN,
Asesor Sistema de Alertas Tempranas

www.corpomojana.gov.co

Correo Electrónico:

corpomojana@corpomojana.gov.co

Cra. 21 # 21 A – 44 San Marcos - Sucre

Teléfono: (+575) 295 5347

YOLANDA GONZALEZ HERNÁNDEZ,

Directora General IDEAM.

DANIEL USECHE SAMUDIO,

Jefe Oficina del Servicio de Pronósticos y Alertas

www.ideam.gov.co/

Correos electrónicos:

servicio@ideam.gov.co,

alertas@ideam.gov.co

Calle 25 d # 96b - 70, piso 3. Bogotá, D.C.

Teléfono: 307 5625 ext. 1334 - 1336.

LILIANA QUIROZ, Directora General de la Corporación para el
Desarrollo Sostenible de La Mojana y el San Jorge –
CORPOMOJANA.

ÉDGAR ORTIZ PABÓN, Gerente del Fondo Adaptación

DIANA ISABEL DIAZ, Coordinadora del Proyecto
Mojana Clima y Vida.

